

2021

GMO-mentes jelölés Védjegyszabályzat



friss, hűtött, fagyasztott hús

tojás

friss, hűtött, fagyasztott hal

fogyasztói **tej**, *tejtermékek*

méz és *méhészeti* termékek

egyres **növények** és *növényi termékek*

Tartalomjegyzék

1.	Hivatkozott jogszabályok.....	2
2.	A GMO-mentes élelmiszer védjegyre vonatkozó alapinformációk	3
2.1.	A szabályzat tárgyát az alábbi megjelölés képezi:	3
2.2.	A GMO-mentes élelmiszer védjegy oltalmi körének meghatározása a Nizzai Osztályozási Rendszer szerint:.....	3
3.	A Védjegyjogosult bemutatása.....	5
4.	A Tanúsító Szervezet bemutatása	6
5.	A Védjegyjogosult célja	7
6.	A GMO-mentes élelmiszer védjeggyel jelzett árukra vonatkozó általános minőségi követelmények	8
7.	A tanúsítás szabályai	9
7.1.	A tanúsítás folyamata	11
7.2.	A különböző ellenőrzési típusok menete.....	15
7.3.	Az igazolási kötelezettség	17
8.	A GMO-mentes élelmiszer védjegy használatának feltételei	18
8.1.	Általános feltételek.....	18
8.2.	Létesítményekre vonatkozó speciális követelmények.....	19
8.3.	Nyomonkövethetőség.....	21
8.4.	Reklamációk és visszahívások kezelése	23
8.5.	Szennyeződés kezelése	23
9.	A védjegyhasználat feltételeinek ellenőrzése.....	25
9.1.	Összetevők kockázati besorolása.....	25
9.2.	Létesítmények és tevékenységek kockázati besorolása.....	25
9.3.	Mintavételi gyakoriság	26
10.	A jogosulatlan védjegyhasználattal szembeni fellépés rendje	28
11.	A védjegy és jó-hírnevének fejlesztése	28
1. melléklet:	Követelmények listája	29

1. Hivatkozott jogszabályok

A GMO-mentes élelmiszer védjegy tanúsítása során az alábbi jogszabályok hatályos változatát kell figyelembe venni:

- A GMO-mentességre utaló jelölésről szóló 61/2016. (IX. 15.) FM rendelet;
- A géntechnológiai tevékenységről szóló 1998. évi XXVII. törvény;
- Védjegyek és a földrajzi árujelzők oltalmáról szóló 1997. évi XI. törvény;
- Az Európai Parlament és a Tanács 1829/2003/EK rendelete (2003. szeptember 22.) a géntechnológiával módosított élelmiszerekről és takarmányokról (a továbbiakban: 1829/2203/EK rendelet);
- Az Európai Parlament és a Tanács 1830/2003/EK rendelete (2003. szeptember 22.) a géntechnológiával módosított szervezetek nyomkövethetőségéről és címkézéséről, és a géntechnológiával módosított szervezetekből előállított élelmiszer- és takarmánytermékek nyomkövethetőségéről, valamint a 2001/18/EK irányelv módosításáról (a továbbiakban: 1830/2003/EK rendelet);
- A Tanács 834/2007/EK rendelete (2007. június 28.) az ökológiai termelésről és az ökológiai termékek címkézéséről és a 2092/91/EGK rendelet hatályon kívül helyezéséről (a továbbiakban: 834/2007/EK rendelet);
- A Bizottság 889/2008/EK rendelete (2008. szeptember 5.) az ökológiai termelés, a címkézés és az ellenőrzés tekintetében az ökológiai termelésről és az ökológiai termékek címkézéséről szóló 834/2007/EK rendelet részletes végrehajtási szabályainak megállapításáról (a továbbiakban: 889/2008/EK rendelet);
- Az Európai Parlament és a Tanács 767/2009/EK rendelete (2009. július 13.) a takarmányok forgalomba hozataláról és felhasználásáról, az 1831/2003/EK rendelet módosításáról, valamint a 79/373/EGK tanácsi irányelv, a 80/511/EGK bizottsági irányelv, a 82/471/EGK, 83/228/EGK, 93/74/EGK, 93/113/EK és 96/25/EK tanácsi irányelv és a 2004/217/EK bizottsági határozat hatályon kívül helyezéséről;
- A Bizottság 619/2011/EU rendelete (2011. június 24.) a takarmányok hatósági ellenőrzése során alkalmazott mintavételi és vizsgálati módszereknek a géntechnológiával módosított anyagok – amelyek esetében az engedélyezési eljárás függőben van, vagy amelyek esetében az engedély lejárt – jelenléte tekintetében történő megállapításáról (a továbbiakban: 619/2011/EU rendelet).

2. A GMO-mentes élelmiszer védjegyre vonatkozó alapinformációk

2.1. A szabályzat tárgyát az alábbi megjelölés képezi:

- 2.1.1. A megjelölés teljes elnevezése: GMO-mentes termelésből származó élelmiszer védjegy.
- 2.1.2. A megjelölés rövid elnevezése: GMO-mentes élelmiszer védjegy.
- 2.1.3. A megjelölés kiviteli alakja: színes, ábrás.
- 2.1.4. A megjelölésre vonatkozó ábra kiviteli alakja és színei: Fehér kör, trikolor színnel körbehatárolva, GMO mentes termelésből felirat, valamint zöld növény motívum.



2.2. A GMO-mentes élelmiszer védjegy oltalmi körének meghatározása a Nizzai Osztályozási Rendszer szerint:

A Nizzai Osztályozási Rendszer szerint meghatározott 29, 30, 31 és 32-es számú áruosztályok közül azok viselhetik a védjegyet, melyekre kiterjed a GMO-mentességre utaló jelölésről szóló 61/2016. (IX.15.) FM rendelet.

29. OSZTÁLY: Hús, hal-, baromfi- és vadhús; húskivonatok; tartósított, fagyasztott, szárított és főzött gyümölcsök és zöldségek; zselék, lekvárok (dzsemek), kompótok; tojások; tej, sajt, vaj, joghurt és egyéb tejtermékek; étkezési olajok és zsírok.

30. OSZTÁLY: Kávé, tea, kakaó és kávépótló szerek; rizs, tészta és metélt; tapióka és szágó; lisztek és más gabonakészítmények; kenyér, péksütemények és cukrászsütemények; csokoládé; fagylalt, szorbetek és más ehető jégkrémek; cukor, méz, melaszszirup; élesztő, sütőporok; só, ízesítők, fűszerek; ecet, szószok és egyéb fűszerek; jég (fagyott víz).

31. OSZTÁLY: Nyers és feldolgozatlan mezőgazdasági, akvakultúras, kertészeti és erdészeti termékek; nyers és feldolgozatlan magok és vetőmagok; friss gyümölcsök és zöldségek, friss fűszernövények; élő növények és virágok; hagymák, palánták és magok ültetéshez; élő állatok; táplálékok és italok állatoknak; maláta.

32. OSZTÁLY: Sörök; alkoholmentes italok; ásványvizek és szénsavas vizek; gyümölcsitalok és gyümölcslevek; szörpök és más alkoholmentes készítmények italok készítéséhez.

3. A Védjegyjogosult bemutatása

Elnevezés: Agrárminisztérium (a továbbiakban: Védjegyjogosult)

Székhely: 1055 Budapest, Kossuth Lajos tér 11.

Levelezési cím: 1860 Budapest Pf.1.

Telefon: 06-1-795-2000

E-mail: info@am.gov.hu

Honlap: gmo.kormany.hu/gmo-mentes-jeloles;

Képviselő: Dr. Nagy István, agrárminiszter

4. A Tanúsító Szervezet bemutatása

A Védjegyjogosult a tanúsítási folyamatok elvégzésével az Élelmiszerlánc-biztonsági Nonprofit Korlátolt Felelősségű Társaságot bízta meg.

Elnevezés: Élelmiszerlánc-biztonsági Centrum Nonprofit Korlátolt Felelősségű Társaság (a továbbiakban: Tanúsító Szervezet)

Székhely: 1024 Budapest, Keleti Károly utca 24.

Levelezési cím: 1751 Budapest, Pf. 12.

Telefon: +36-70/198-0782

E-mail: info@elbc.hu

Honlap: www.elbc.hu

Képviselő: Demetrovics Szilárd, ügyvezető igazgató

A társaság az élelmiszerláncról és hatósági felügyeletéről szóló 2008. évi XLVI. törvény 38/D. § (1) bekezdése alapján az élelmiszerlánc-felügyeleti feladatok ellátásának támogatása érdekében a Nemzeti Élelmiszerlánc-biztonsági Hivatal által alapított, az állam 100%-os tulajdonában álló gazdasági társaság.

5. A Védjegyjogosult célja

A Védjegyjogosult fő célja a géntechnológiával módosított (a továbbiakban: GM) szervezetektől mentes (a továbbiakban: GMO-mentes) termelésben előállított termékek egyértelmű megkülönböztetése az áruválasztékban, a GMO-mentes terméklánc kialakítása, ezáltal a GMO-mentes magyar mezőgazdaság fejlesztése, hírnevének erősítése.

A GMO-mentes termékek jelölése és népszerűsítése révén a Védjegyjogosult további céljai:

- a fogyasztói tudatosság növelése annak érdekében, hogy a vásárlók keressék és preferálják a GMO-mentes jelöléssel ellátott élelmiszereket;
- együttműködés alakuljon ki az élelmiszer-előállítók, nagykereskedelmi és kiskereskedelmi forgalmazók között a GMO-mentes terméklánc minőségi feltételeinek garantálása érdekében.

A Védjegyjogosult szívesen együttműködik minden olyan elkötelezett gyártóval, kereskedővel, aki GMO-mentes élelmiszert gyárt vagy forgalmaz, és termékei megfelelnek a magyar és az európai uniós forgalomba hozatali elvárásoknak. A Védjegyjogosult különböző eszközökkel, kampányokkal, együttműködés előmozdításával ösztönözni kívánja az élelmiszer-előállítókat a GMO-mentes alapanyagok, takarmányok használatára és a kiskereskedelmi eladóhelyeket a GMO-mentes termékek népszerűsítésére.

6. A GMO-mentes élelmiszer védjeggyel jelzett árukra vonatkozó általános minőségi követelmények

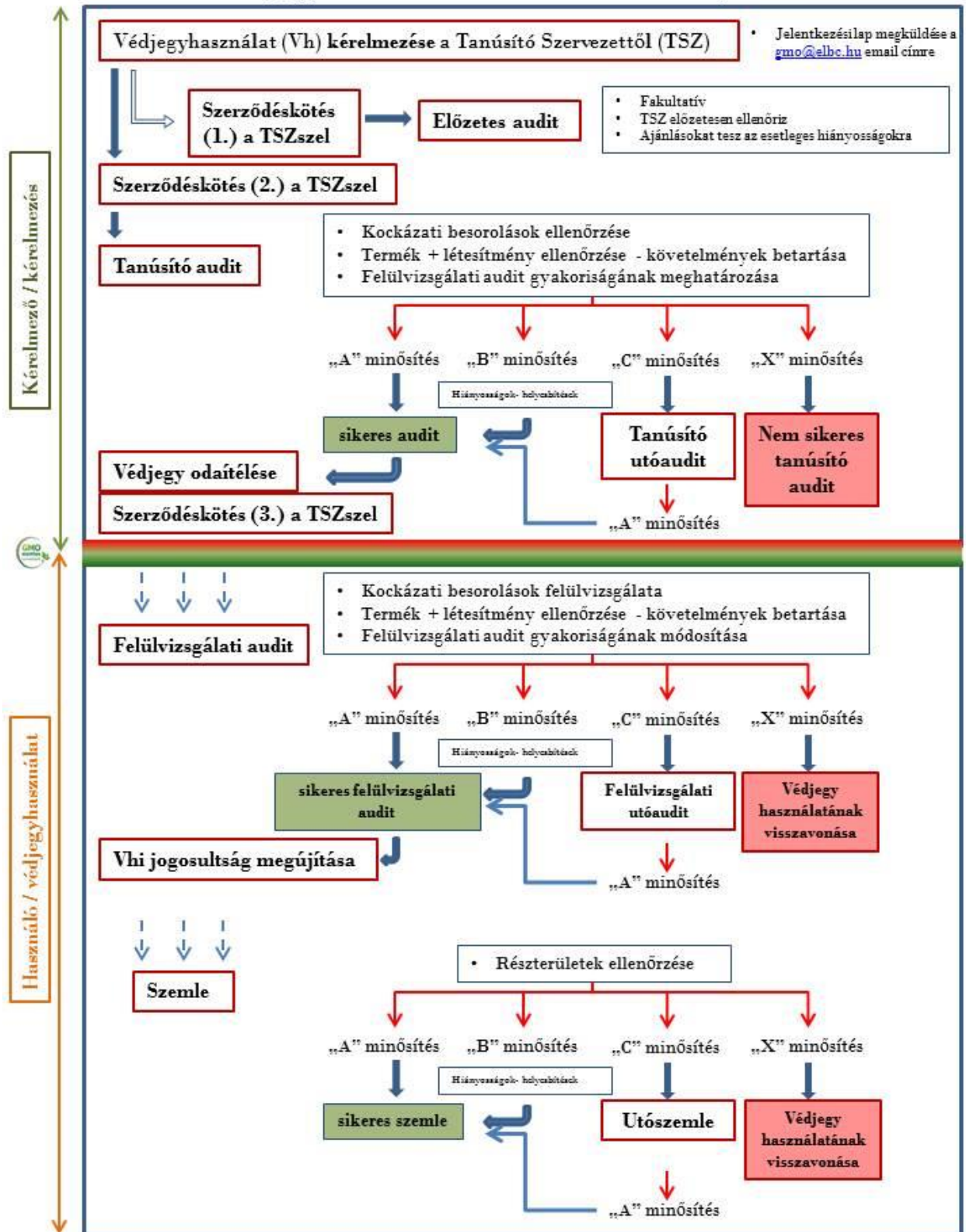
- 6.1. A termék megfelel a GMO-mentességre utaló jelölésről szóló 61/2016. (IX. 15.) FM rendeletnek (a továbbiakban: Rendelet). Ennek megfelelően GMO-mentes élelmiszer védjeggyel (a továbbiakban: Védjegy) az alábbi termékek jelölhetőek: **GMO-mentes termelésből származó, a végső fogyasztónak szánt, előrecsomagolt és nem előrecsomagolt**
- friss, hűtött, fagyasztott hús,
 - friss, hűtött, fagyasztott hal,
 - fogyasztói tej,
 - tojás,
 - méz és egyéb, étkezési célra szánt méhészeti termékek,
 - növények és növényi termékek,
 - valamint a fentiekben felsorolt összetevőket tartalmazó élelmiszerek, kivéve ezek közül azokat az élelmiszereket, amelyek esetében a GMO-mentességre utaló jelölés kizárólag az összetevők listájában vagy az összetevők listája után megjegyzésben tüntethető fel.
- 6.2. A termék megfelelő minősítést kapott a Tanúsító Szervezet (lásd 4. fejezet) minősítési és tanúsítási eljárásán.
- 6.3. **Takarmány vagy takarmány alapanyag** Védjeggyel nem jelölhető. Takarmány vagy takarmány alapanyag tanúsítása esetén azonban, a terméken, annak csomagolásán vagy a termék dokumentációiban a „*(Tanúsító Szervezet neve) által tanúsítottan GMO-mentes termelésben felhasználható*” szöveg tüntethető fel, az előállítók és a felhasználók segítése céljából a megfelelő GMO-mentes terméklánc kialakítása érdekében.
- 6.4. **Létesítmény (beleértve az állattartó telepet)** Védjeggyel nem jelölhető. Létesítmény (beleértve az állattartó telepet) tanúsítása esetén azonban, amennyiben ott a termelés (beleértve az állatok tartását) a GMO-mentes termelés követelményeinek megfelel, a létesítmény (beleértve az állattartó telepet) a „*a létesítményben a (Tanúsító Szervezet neve) által tanúsítottan GMO-mentes termelést folytatnak*” szöveggel ellátott igazolást kaphat, az előállítók és a felhasználók segítése céljából a megfelelő GMO-mentes terméklánc kialakítása érdekében.

7. A tanúsítás szabályai

A Védjegy tanúsítása során mind a Védjeggyel ellátni kívánt végső fogyasztónak szánt előrecsomagolt és nem előrecsomagolt élelmiszerre, mind takarmányra, vagy takarmány alapanyagra, mind a létesítményre (beleértve az állattelepet is) vonatkoznak a követelmények. A tanúsítás maga mindig egy adott létesítményben (beleértve az állattartó telepet is) GMO-mentes jelöléssel ellátni kívánt termékekre vonatkozik. Amennyiben a termék gyártása más létesítménybe, telephelyre, üzembe, gyártósorra kerül, a tanúsítás érvényét veszti.

A védjegyhasználat kérelmezésének, a tanúsításnak, valamint az utóellenőrzésnek főbb lépéseit az 1. folyamatábra mutatja. A teljes folyamat, valamint az auditok típusai, azok jellemzői az alábbiakban kerülnek bemutatásra. Az auditok menete a 7.3. pontban kerül részletezésre.

Védjegyhasználat kérése és a tanúsítás folyamata



1. folyamatábra

7.1. A tanúsítás folyamata

A tanúsítás alapja a kockázat alapú ellenőrzés (lásd 9. fejezet). A tanúsító audit során mind a termékek, mind a gyártók illetve létesítmények jellegük alapján kockázati besorolást kapnak. A további típusú ellenőrzések jellege, hatálya és gyakorisága ezen kockázati besorolás alapján kerül meghatározásra, azon alapelve figyelembe vételével, hogy az alacsony kockázatú létesítmények esetén kevésbé sűrű ellenőrzési gyakoriság szükséges, mint a magasabb kockázatú telephelyeken.

7.1.1. Előzetes audit

A Kérelmező előzetesen kérheti a Tanúsító Szervezetet egy előzetes audit elvégzésére. Az előzetes auditra a Tanúsító Szervezettel Előzetes Auditálási Szerződés megkötését követően kerül sor. Az ellenőrzés során a Tanúsító Szervezet előzetesen megvizsgálja a vállalkozás létesítményeit annak érdekében, hogy megfelelnek-e a Rendeletben, valamint a Védjegyszabályzatban foglaltaknak. Az ellenőrzésről jelentés készül, amely alapján a vállalkozás előzetesen értesül arról, hogy adott esetben mely hiányosságokat szükséges pótolnia egy tanúsító auditon való sikeres megfelelés érdekében.

7.1.2. Tanúsító audit

A tanúsító auditra a Védjegyhasználat kérelmezését (lásd 8.1.1., 8.1.2. pontok) és a Tanúsító Szervezettel Tanúsítási Szerződés megkötését (lásd 8.1.4. pont) követően kerül sor. A tanúsító audit során a Tanúsító Szervezet ellenőrei elvégzik:

- az összes szükséges kockázati besorolást (lásd: 9. fejezet),
- ellenőrzik, hogy a termék és a létesítmény megfelel-e az összes, a Rendeletben és a Védjegyszabályzatban előírt követelménynek,
- és meghatározzák a felülvizsgálati auditok gyakoriságát.

A tanúsító audit akkor sikeres, ha minden követelmény maradéktalanul, tehát „A” minősítéssel teljesül.

„B” minősítés esetén a Tanúsító Szervezet által észrevételezett hiányosságok a megfelelő igazoló dokumentumok a Tanúsító Szervezet által meghatározott határidőre történő utólagos benyújtásával pótolhatóak. Amennyiben a Tanúsító Szervezet úgy dönt, hogy a kérelmező a hiányosságokat megfelelően pótolta, a tanúsító audit sikeresnek tekintendő.

„C” minősítés esetén a Tanúsító Szervezet meghatározza azokat a hiányosságokat, amelyeket a Kérelmezőnek teljesíteni kell a sikeres auditáláshoz és kitűzi ezek teljesítésének határidejét. „C” minősítés esetén lehetőség van helyszíni vagy irodai tanúsító utóauditra a hiányosságok javításának ellenőrzése érdekében.

„X” minősítés esetén a Kérelmező védjegyhasználati jogosultságot nem kaphat.

7.1.3. Tanúsító utóaudit

A tanúsító auditon kapott „C” minősítés esetén, tanúsító utóauditra kerülhet sor, melynek során a Tanúsító Szervezet ismételten ellenőrzi, hogy a tanúsító auditon feltárt hiányosságok kiküszöbölésére a Kérelmező milyen helyesbítő intézkedéseket tett. A Tanúsító Szervezet a helyesbítő intézkedés jellegétől függően dönti el, hogy helyszíni vagy irodai utóauditra kerül sor. Amennyiben a tanúsító utóauditon a Kérelmező sikeresen, azaz „A” minősítéssel megfelel, akkor az sikeres tanúsító auditnak minősül.

7.1.4. A Védjegy odaítélése

Amennyiben a Kérelmező a tanúsító auditon sikeresen megfelel (lásd: 8.1.5. pont), akkor a Kérelmező a Tanúsító Szervezettel Védjegyhasználati Szerződést köt (lásd: 8.1.5. pont). A Védjegy használata kizárólag a szerződés megkötését követően kezdhető meg. A Védjegy odaítélésével a kérelmező Használóvá válik. A szerződéskötést követően a védjegyet feltüntetheti a tanúsított létesítményben készült tanúsított terméken, továbbá felhasználhatja kommunikációjában a 8.1.7. pontban meghatározottak szerint.

Takarmány vagy takarmány alapanyag, illetve létesítmény (beleértve az állattartó telepet) tanúsítása esetén amennyiben a Kérelmező a tanúsító auditon sikeresen megfelel, akkor a Kérelmező a 6.3. valamint a 6.4. pontokban meghatározott igazolást kap.

7.1.5. Felülvizsgálati audit

A védjegyhasználatot adott időközönként felül kell vizsgálni, erre szolgál a felülvizsgálati audit. A felülvizsgálati audit gyakorisága (*1. számú táblázat*) függ a kockázati besorolástól. A tanúsító audit és a felülvizsgálati audit menete és az ellenőrzés tartalma megegyezik, ugyanakkor értékelése különbözik. A felülvizsgálati audit során a Tanúsító Szervezet ellenőrei ismételten elvégzik:

- az összes szükséges kockázati besorolás felülvizsgálatát (lásd 9. fejezet);
- ellenőrzik, hogy a termék és a létesítmény megfelel-e az összes, a Rendeletben és a Védjegyszabályzatban előírt követelménynek;
- és ennek megfelelően módosítják a felülvizsgálati auditok gyakoriságát.

A felülvizsgálati audit akkor sikeres, ha minden követelmény maradéktalanul, tehát „A” minősítéssel teljesül.

„B” minősítés esetén a Tanúsító Szervezet által észrevételezett hiányosságok a megfelelő igazoló dokumentumok a Tanúsító Szervezet által meghatározott határidőre történő utólagos benyújtásával pótolhatóak. Amennyiben a Tanúsító Szervezet úgy dönt, hogy a Használó a hiányosságokat megfelelően pótolta, a felülvizsgálati audit sikeresnek tekintendő.

„C” minősítés esetén a Tanúsító Szervezet meghatározza azokat a hiányosságokat, amelyeket a Használónak teljesíteni kell a sikeres felülvizsgálati audithoz és kitűzi ezek teljesítésének határidejét. „C” minősítés esetén lehetőség van helyszíni vagy irodai felülvizsgálati utóauditra a hiányosságok javításának ellenőrzése érdekében.

Amennyiben a Használó a felülvizsgálati auditon „X” minősítést kap, akkor a védjegyhasználat visszavonásra kerül (lásd 7.1.11.1.).

Létesítmény kockázati besorolása	Felülvizsgálat gyakorisága
● Minimális kockázatú létesítmény (0)	3 évente
● Alacsony kockázatú létesítmény (1)	2 évente
● Közepes kockázatú létesítmény (2)	évente
● Magas kockázatú létesítmény (3)	félévente

1. számú táblázat: felülvizsgálati audit gyakorisága

Ha egy létesítményben többféle tevékenység is zajlik, és ezek más kockázati besorolást kapnak, a felülvizsgálati audit gyakoriságának megállapításakor a legmagasabb kockázati besorolást kell figyelembe venni.

7.1.6. Felülvizsgálati utóaudit

A felülvizsgálati auditon kapott „C” minősítés esetén, felülvizsgálati utóauditra kerülhet sor, melynek során a Tanúsító Szervezet ismételten ellenőrzi, hogy a felülvizsgálati auditon feltárt hiányosságok kiküszöbölésére a Kérelmező milyen helyesbítő intézkedéseket tett. A Tanúsító Szervezet a helyesbítő intézkedés jellegétől függően dönti el, hogy helyszíni vagy irodai utóauditra kerül sor. Amennyiben a felülvizsgálati utóauditon a Használó sikeresen, azaz „A” minősítéssel megfelel, akkor az sikeres felülvizsgálati auditnak minősül.

7.1.7. Védjegyhasználati jogosultság megújítása

Amennyiben a Használó a felülvizsgálati auditot sikeresen teljesítette, akkor folytathatja a Védjegy használatát.

7.1.8. Szemle

A szemle szűrőpróbaszerű ellenőrzés. A Tanúsító Szervezet bejelentés nélkül szemlét tarthat a létesítményben, hogy ellenőrizze a Rendeletben és a Védjegyszabályzatban foglalt követelmények betartását. A szemle gyakorisága a létesítmény kockázati besorolásától függ. Magas kockázatú létesítmény esetén legalább félévente, a többi kockázati besorolású létesítmény

esetén legalább évente kell szemlét tartani. A szemle jellemzően egy vagy több részterületre terjed ki. A szemléről jegyzőkönyv készül. A szemle során ugyanazokat a követelményeket kell vizsgálni, mint az auditok során.

A szemle akkor sikeres, ha minden vizsgált követelmény „A” minősítéssel teljesül.

„B” minősítés esetén a Tanúsító Szervezet által észrevételezett hiányosságok a megfelelő igazoló dokumentumok a Tanúsító Szervezet által meghatározott határidőre történő utólagos benyújtásával pótolhatóak. Amennyiben a Tanúsító Szervezet úgy dönt, hogy a Kérelmező a hiányosságokat megfelelően pótolta, a szemle sikeresnek tekintendő.

„C” minősítés esetén a Tanúsító Szervezet meghatározza azokat a hiányosságokat, amelyeket a Használónak teljesíteni kell és kitűzi ezek teljesítésének határidejét. „C” minősítés esetén lehetőség van helyszíni vagy irodai utószemlére a hiányosságok javításának ellenőrzése érdekében.

7.1.9. Utószemle

A szemlén kapott „C” minősítés esetén, tanúsító utószemlére kerülhet sor, melynek során a Tanúsító Szervezet ismételten ellenőrzi, hogy a szemlén feltárt hiányosságok kiküszöbölésére a Kérelmező milyen helyesbítő intézkedéseket tett. A Tanúsító Szervezet a helyesbítő intézkedés jellegétől függően dönti el, hogy helyszíni vagy irodai utószemlére kerül sor. Amennyiben a szemlén a Használó sikeresen, azaz „A” minősítéssel megfelel, akkor az sikeres szemlének minősül.

7.1.10. Bővítési audit

Amennyiben a tanúsítás érvényességi ideje alatt a Használó új termékcsoportokat, folyamatokat, gyártósort kíván tanúsíttatni a már tanúsított folyamatok mellett, kérelmezheti egy bővítési tanúsító audit lefolytatását, melynek keretében a Tanúsító Szervezet egy újabb eljárásban megvizsgálja a termékcsoportot, folyamatot, gyártósort, hogy az megfelel-e a Rendeletben és a Védjegyszabályzatban foglaltaknak.

A bővítési auditra a Tanúsító Szervezettel Bővítési Tanúsítási Szerződés megkötését követően kerülhet sor.

A bővítési tanúsító audit menete és kimenetele a tanúsító audithoz hasonlóan történik.

A Tanúsító Szervezet határozza meg, hogy teljes ellenőrzést kell-e végezni, vagy csak a meghatározott követelményeket kell ellenőrizni.

Sikeres bővítési tanúsító audit esetén az eredeti Védjegyhasználati Szerződés módosításra kerül.

7.1.11. A védjegy használatának visszavonása

A védjegyhasználat visszavonása kétféle módon történhet.

7.1.11.1. A Tanúsító Szervezet kezdeményezésére

Amennyiben a Használó a felülvizsgálati auditon, a szemlén vagy az utóellenőrzésen „X” minősítést kapott, vagy ha a Használó a Védjegyszabályzatban vagy a védjegyhasználati szerződésben foglaltakat súlyosan megsérti, úgy a Tanúsító Szervezetnek joga van a védjegyhasználat jogot felfüggeszteni, visszavonni, a védjegyhasználati szerződést felmondani.

7.1.11.2. A Használó kezdeményezésére

Amennyiben a Használó úgy dönt, hogy termékét a továbbiakban nem kívánja a Védjeggyel ellátni, úgy e döntéséről hivatalosan értesítenie kell a Tanúsító Szervezetet. A védjegyhasználati kapcsolatos kötelezettségek mindaddig fennállnak, amíg a Használó a Tanúsító Szervezettel szerződéses jogviszonyban áll.

7.2. A különböző ellenőrzési típusok menete

Az auditokat és utóauditokat, valamint a szemlét és az utószemlét legalább két ellenőr végzi. A szemle és az utószemle jellemzően részterületek ellenőrzését jelenti, így kiterjedtsége az alábbi leíráshoz képest csökkenthető.

7.2.1. Bevezető megbeszélés

A bevezető megbeszélés keretében történik az ellenőrzés területének, hatályának meghatározása, a tervezett ellenőrzés menetének bemutatása, nyilatkozattétel a függetlenségről és az adatok bizalmas kezeléséről, az ellenőrzés menetével kapcsolatos alapvető kérdések tisztázása minden fél részéről, az ellenőrzés időtartamának tisztázása, valamint az esetleges nem-megfelelőségekkel kapcsolatos teendők ismertetésére.

7.2.2. A létesítmény bejárása

A létesítmény bejárásának keretében történik a gyártóterületek és telephelyek megtekintése, dolgozói interjúk készítése, a rendszerre vonatkozó előírások betartásának ellenőrzése (különösen az alapanyagok elkülönített kezelése, szennyeződési kockázatok felmérése stb.), valamint a mintavétel.

7.2.3. Dokumentumok ellenőrzése

A dokumentumok ellenőrzése keretében folyik a létesítmény/vállalkozás releváns dokumentumaiba (szervezeti ábra, minőségirányítási rendszer, szállítólevelek) történő betekintés, a rendszerre vonatkozó előírások betartásának ellenőrzése (nyersanyagokra vonatkozó nyilatkozatok, önellenőrzési rendszer stb.), valamint az anyagáramlások ellenőrzése (nyomonkövethetőség).

7.2.4. A jegyzőkönyv elkészítése

A helyszíni vizsgálati jegyzőkönyv kizárólag az ellenőrzés tényére, valamint annak tárgyára terjed ki. A részletes megállapításokat a Tanúsító Szervezet az írásbeli jelentésben összegzi.

7.2.5. Záró megbeszélés

A záró megbeszélés keretében történik a megállapítások összefoglalása, az eltérések tisztázása, a helyesbítő intézkedések és a helyesbítési határidők meghatározása, valamint a vizsgálati jegyzőkönyv lezárása.

7.2.6. Értékelés – írásbeli jelentés

Az ellenőrök értékelik a GMO-mentes termelésre vonatkozó jogszabályok és a jelen Védjegyszabályzat szerinti követelmények teljesítését, valamint ellenőrzik azok betartását. Ennek során különböző minősítési fokozatokba kerül besorolásba az egyes követelmények teljesítése (2. számú táblázat). A GMO-mentes termelésre vonatkozó jogszabályok és a jelen Védjegyszabályzat szerinti követelmények listáját az 1. sz. Melléklet tartalmazza.

Amennyiben az ellenőrzések során a követelmények nem teljesülnek maradéktalanul („B” vagy „C” minősítés), a jegyzőkönyvet ki kell egészíteni a Kérelmező/Használó számára szóló magyarázattal arra vonatkozóan, hogy milyen helyesbítő intézkedéseket szükséges megtennie.

Minősítés	Leírás
A	A követelménynek teljes mértékben megfelel.
B	Kismértékű eltérés a követelménytől.
C	Közepes mértékű eltérés a követelménytől.
N. R.	Nem releváns (indoklás szükséges)
X*	Jelentős eltérés a követelménytől vagy a kockázat nem kezelhető mértékű vagy a jogszabályi követelményeket nem tartják be.

2. számú táblázat: minősítési fokozatok

*Az eltéréseket „X” minősítéssel kell ellátni, amennyiben:

- Az önellenőrzési rendszer nem megfelelő.

- A nyomon követési rendszer nem teljes körű.
- A dolgozók nem ismerik felelősségi körüket.
- A feldolgozási folyamatok nincsenek megfelelően elkülönítve (térben és/vagy időben).
- A tárolás nincs szigorúan elkülönítve.
- Bizonyíthatóan GM szervezet fordul elő a gyártási területen, és az technikailag elkerülhető lett volna.

7.3. Az igazolási kötelezettség

A Védjeggyel ellátott élelmiszer vagy élelmiszer-alapanyag GMO-mentességére vonatkozó igazolási kötelezettség a forgalomba hozót terheli. Amennyiben a Védjegy előre csomagolt termékekre kerül és a forgalomba hozó kizárólag a termék kereskedelmében érintett, akkor a követelmények a termék előállítójára szállnak át.

Ha a Védjeggyel ellátott élelmiszer vagy annak egyik összetevője állati eredetű, akkor az igazolási kötelezettség kiterjed a takarmányozásra, élő állatok tartására valamint az élelmiszer-előállításig terjedő valamennyi közbenső szakaszra.

8. A GMO-mentes élelmiszer védjegy használatának feltételei

8.1. Általános feltételek

- 8.1.1. A Védjegy használatát a Tanúsító Szervezettől bármely természetes vagy jogi személy kérelmezheti (lásd 4. pont), aki az élelmiszer birtokosa és rendelkezik a tevékenységéhez szükséges hatósági engedélyekkel.
- 8.1.2. A Kérelmező a Tanúsító Szervezet honlapján letölthető jelentkezési lap kitöltésével, majd elektronikus formában a gmo@elbc.hu oldalra történő elküldésével kérelmezheti a védjegyhasználatot.
- 8.1.3. A kérelmezést követően, amennyiben a Kérelmező igényt tart rá a Tanúsító Szervezettel Előzetes Tanúsítási Szerződést köt, mely tartalmazza az előzetes audit részletes szabályait. Az előzetes audit során a Tanúsító Szervezet előzetes felmérést végez. Az eredményről a Tanúsító Szervezet értesíti a Kérelmezőt.
- 8.1.4. A kérelmezést követően a Tanúsító Szervezet Tanúsítási Szerződést köt a Kérelmezővel, mely tartalmazza a tanúsítási folyamat részletes szabályait.
- 8.1.5. A Védjegy terméken való feltüntetésének, azaz használatának alapfeltétele a tanúsítási eljáráson való megfelelés, melyet a Tanúsító Szervezet végez el.
- 8.1.6. Amennyiben a Kérelmező a tanúsítási eljáráson megfelelt, a Tanúsító Szervezet Védjegyhasználati Szerződést köt a Kérelmezővel, mely tartalmazza a védjegyhasználat részletes szabályait. A Védjegy odaitélésével a kérelmező Használóvá válik. A Használó csak a szerződésben meghatározott feltételekkel jogosult a Védjegy használatára. A szerződés megkötésétől kezdve a Használó a Védjegyet feltüntetheti a tanúsított létesítményben készült tanúsított terméken.
- 8.1.7. A Használó kizárólag a Tanúsító Szervezet által tanúsított termékein tüntetheti fel a Védjegyet. A Használó jogosult a Védjegyet az Arculati Kézikönyvben meghatározott módon felhasználni áru megkülönböztetésére. A felhasználás irányulhat a Védjegy feltüntetésére az áru csomagolásán, a Használó üzlethelyiségében elhelyezett vizuális arculati elemként, a Használó tevékenységére vonatkozó hirdetésekben és marketing anyagokban, beleértve a Használó áruiról készült távértékesítési, on-line és off-line hirdetési és marketing anyagokat. Üzlethelyiségben elhelyezett arculati elemként való felhasználás esetén egyértelművé kell tenni, hogy a Védjegy az üzlethelyiségen belül mely árukra, árucsoportokra vonatkozik. A kommunikáció nem sugallhatja a teljes üzlethelyiség összes árujának GMO-mentességét, ha az üzlethelyiségben Védjeggyel nem rendelkező termékeket is árulnak. A Használó nem jogosult a Védjegyet saját tulajdonaként feltüntetni, a Védjegy hasznosítását továbbadni és nem ellenőrzött vagy a Védjegyet a megállapodástól eltérő áruosztályokba sorolható áruin felhasználni. Tanúsító Szervezet a Használó védjegyhasználatát rendszeresen ellenőrzi.
- 8.1.8. Használó köteles a Tanúsító Szervezet díjszabási feltételeiben meghatározott használati díjat megfizetni. A díjszabásról bővebb információ a Tanúsító Szervezet honlapján található. Tanúsító Szervezet a használati díjat elkülönítetten

tartja nyilván könyveiben, és a használati díjat elsősorban a Védjegy fejlesztésére, szélesebb körű megismerését szolgáló tevékenységekre használja fel.

- 8.1.9. A Használó és a Tanúsító Szervezet köteles egymást haladéktalanul tájékoztatni minden olyan tudomásukra jutott tényről és körülményről, amelyek bármelyik fél érdekét sértheti. Ezek közé tartozik a Védjegy jogosulatlan felhasználása, a Védjegy jó-hírnevének csorbítása. Ilyen esetekben a Tanúsító Szervezet lép fel hivatalosan.
- 8.1.10. A Használó és a Tanúsító Szervezet javaslatot tehet a Védjegyjogosultnak a Védjegy és a Védjegyszabályzat fejlesztésére. Az elfogadott módosításokat a Tanúsító Szervezet külön díjfizetés nélkül, a Használó rendelkezésére bocsátja.

8.2. Létesítményekre vonatkozó speciális követelmények

8.2.1. A létesítmény leírása

A létesítménynek rendelkeznie kell a következő információkat tartalmazó létesítmény-leírással:

- A létesítményben előállított, tárolt, szállított és kezelt valamennyi nyersanyag, alapanyag és takarmány, valamint adalékanyagok, enzimek, aromák, technológiai segédanyagok terméklistái;
- A beszállítók listája;
- A gyártósorok felsorolása, megnevezése, leírása;
- A GMO-mentes termelési folyamatba bevont alvállalkozók / bérfeldolgozók felsorolása és szerepük, tevékenységük leírása. Ezeket a vállalkozásokat szerződés alapján kell a tanúsítási folyamatba bevonni;
- A Védjeggyel ellátni kívánt vagy ellátott termékek gyártmánylapjai/receptúrái, kiegészítve a receptúrákat, receptúramódosításokat jóváhagyó kinevezett felelősök nevével;
- Minden telephely, gyártási hely és gyártósor bemutatása, ideértve az adott esetben kiszervezett gyártási folyamatokat is.

A létesítmény leírásának a GM takarmányok, takarmány alapanyagok és élelmiszer alapanyagok (potenciális) belépési pontjait kell különös tekintettel figyelembe vennie.

Amennyiben a létesítményben Védjeggyel ellátni kívánt és hagyományos élelmiszereket is előállítanak vagy tárolnak, olyan áttekintő üzemrajzot is készíteni kell, amelyen feltüntetik a kétféle élelmiszerre vonatkozó technológiai folyamatok elkülönítését, illetve amennyiben csak időbeli elkülönítést alkalmaznak, azokat a pontokat, amelyeken a keresztszennyeződés lehetséges.

Amennyiben a létesítményben géntechnológiával nem módosított takarmány mellett GM takarmányt is előállítanak, tárolnak, feldolgoznak vagy felhasználnak, akkor üzemi áttekintő rajzot is kell készíteni, amelyből világosan kiderül valamennyi istálló és ól elhelyezkedése, beleértve minden állatfajt és istállóhelyet, takarmánytároló helyet, valamint a takarmány előállítására és kezelésére szolgáló berendezést (keverő berendezések, eszköztárolók,

takarmányozó berendezések stb.), ideértve az összes nem közvetlenül a telepen elhelyezkedő berendezést is.

8.2.2. A létesítményben a felelősségi körök szabályozása, valamint a szervezeti struktúra

A létesítménynek rendelkeznie kell az üzemi struktúrára vonatkozó leírással, szervezeti ábrával, amely tartalmazza a felelősségi köröket és a helyettesítések szabályozását. A létesítményben nyilván kell tartani az összes ott dolgozó személyt (beleértve például a kisegítő dolgozókat, gyakornokokat, szerződéses munkavállalókat). A nyilvántartás alapján legyen megállapítható, hogy ki felel a Védjeggyel ellátni kívánt vagy ellátott termék előállításáért. A dolgozók a munkakörüknek megfelelően végzik tevékenységüket, ismerik az ehhez kapcsolódó felelősségüket és kötelezettségeiket.

8.2.3. Önellenőrzési rendszer

A létesítmény önellenőrzési rendszerének legfontosabb célja, hogy biztosítsa a GM és géntechnológiával nem módosított alapanyagok, termékek elkülönített kezelését és feldolgozását, nyomonkövetését, megakadályozva az esetleges GM szervezetekkel történő szennyeződést. Kockázatelemzést kell végezni, továbbá megelőző intézkedéseket kell bevezetni arra vonatkozóan, hogy jogosan nem áll fenn a 1829/2003/EK rendelet és a 1830/2003/EK rendelet szerinti jelölési kötelezettség, valamint a végső fogyasztónak szánt élelmiszer GMO szennyeződése nem haladja meg a Rendeletben megállapított határértéket.

A létesítményben rendelkezésre kell állnia a Védjeggyel ellátni kívánt vagy ellátott összes végtermékre vonatkozó gyártmánylap, illetve specifikáció.

A nyilvántartásoknak aláírással és dátum megjelölésével hitelesítetten jól olvashatóaknak kell lenniük. A nyilvántartásokat úgy kell vezetni, hogy kizárható legyen az utólagos módosítás lehetősége. A termékdokumentációkat a jogszabályi követelményeknek megfelelően kell megőrizni.

A létesítménynek a saját, önellenőrzés keretében elkészített kockázatelemzés alapján laboratóriumi vizsgálati tervet kell készítenie, mely tartalmazza a mintavételi tervet, és meghatározza a pozitív laboratóriumi vizsgálati eredmény esetére vonatkozó eljárást.

A létesítmény köteles a megvalósított rendszer rendszeres ellenőrzésével folyamatosan csökkenteni a GM anyagokkal történő szennyeződés gyakoriságát. Ehhez a létesítménynek megfelelő intézkedéseket kell bevezetnie annak érdekében, hogy a GM anyagokkal való véletlen és technikailag elkerülhetetlen szennyeződések okait elhárítsa, illetve az ilyen anyagok bekerülését a minimálisra csökkentse. Az üzemnek a bevezetett intézkedések hatékonyságát rendszeresen ellenőriznie kell.

8.2.4. A dolgozók oktatása

A létesítmény működésében részt vevő minden dolgozót a GMO-mentes termelésre való átállás előtt, valamint a későbbiekben legalább évente egyszer, új belépő esetén munkakezdést

megelőzően oktatásban kell részesíteni a GMO-mentes rendszer követelményeiről és az azzal kapcsolatos üzemi folyamatokról. Az oktatásokat dokumentálni kell a tartalom, a résztvevők, az oktatási időpont, az oktatási helyszín és az oktatók megnevezésével.

8.3. Nyomonkövethetőség

8.3.1. Nyomonkövetési rendszer

A létesítményben olyan nyomonkövetési rendszernek kell érvényben lennie, amely biztosítja a létesítményben megtalálható összes Védjeggyel ellátni kívánt vagy ellátott termék, a GMO-mentes termelésben felhasználható takarmány és takarmány-alapanyag, illetve a GMO-mentes termelésben felhasználható takarmánnyal etetett élőállat azonnali egyértelmű azonosítását. A már nem az üzemben található termékeknek egy munkanapon belül visszakövethetőnek kell lenniük. A rendszer legyen alkalmas olyan mennyiségi kimutatások és kiértékelések készítésére, amelyek lehetővé teszik az áruáramlásokra és azok helytállóságára vonatkozó következtetések levonását.

8.3.2. Áruátvételi ellenőrzés

Áruátvétel során ellenőrizni kell a termék dokumentációját. Ezen dokumentációba beletartozhatnak az alábbiak:

- külön nyilatkozat a GMO-mentességről az adott szállítmányra vonatkozóan,
- tanúsító szervezet igazolása,
- laborvizsgálati eredmény,
- kiegészítés a szállítólevélen,
- vagy szerződéses szabályozás GMO-mentes termékek szállításáról

mely igazolhatja a GMO-mentességet.

8.3.3. Az áruáramlások elkülönítése, a technikailag elkerülhető keveredések kizárása

A GMO-mentes termelést és a hagyományos termelést elkülönítve kell végezni. Az elkülönítés történhet térben vagy időben. Időben párhuzamos gyártás csak térbeli elkülönítés esetén lehetséges.

Időbeli elkülönítés esetén megfelelő intézkedésekkel biztosítani kell, hogy a technikailag elkerülhetetlen minimumra csökkenjen a GM anyagok átszennyeződése. Ilyen intézkedések lehetnek különösen: a védjegyes termékek gyártásához felhasznált anyagok elkülönített, megjelölt helyen történő tárolása, az előkészítésükhöz használt eszközök maradandó reszortjelöléssel való ellátása, a védjegyes termékek gyártása külön műszakban, vagy ugyanazon műszak kezdetén, a termékváltás között a közös berendezések gyártósorok tisztítása, fertőtlenítése, a dolgozók oktatása. Ezeket az intézkedéseket dokumentálni szükséges, betartásukról nyilvántartást kell vezetni.

Az állati eredetű élelmiszereknél az élelmiszer-előállítóknak a hagyományos és a GMO-mentes termékek bizonyítható elkülönítését kell biztosítania.

GMO-mentes termelésben felhasználható takarmány és takarmány alapanyag előállítása esetén annak megítéléséhez, hogy az esetleges GM szervezetek előfordulása technikailag elkerülhetetlenek vagy véletlenek minősülnek-e a 8.5. pontban foglalt szempontokat szükséges megvizsgálni

8.3.4. *Az állatállomány nyilvántartása, az átállási idők betartása és az állatok takarmányozására vonatkozó követelmények*

Az élelmiszer-előállítás céljára a létesítményben tartott minden állatfaj minden egyedét nyilván kell tartani. Ezen kívül meg kell határozni, hogy ezeket az állatokat a GMO-mentes termelés szabályainak megfelelően takarmányozzák-e vagy sem. A már nem a létesítményben található élőállatoknak egy munkanapon belül visszakövethetőeknek kell lenniük.

Ha további állatok kerülnek beszerzésre, akkor különösen figyelembe kell venni és be kell tartani a Rendeletben meghatározott átállási időket. Ennek alapján

- a) szarvasmarhafélék, juh és kecske esetén
 - a jelölendő tej lefejtését megelőző legalább három hónap,
 - húsának jelölésekor a levágását megelőző legalább tizenkét hónap;
- b) sertés esetén a levágását megelőző legalább négy hónap;
- c) baromfifélék esetén
 - a jelölendő tojások előállítás idejét megelőző legalább hat hét,
 - húsának jelölésekor a levágását megelőző legalább három hónap;
- d) pulyka esetén a levágását megelőző legalább három hónap.

Az átállási időket biztosító eljárást megfelelően dokumentálni kell. Állatok beszerzésekor az átállási idő betartása igazolható, ha az előző tulajdonos is tanúsítottan GMO-mentes termelést folytatott.

Az állatállományról készített kimutatásban nyilvántartott minden állatfaj esetében fel kell sorolni a takarmányadagokat. Ehhez állatfajonként külön kimutatást kell készíteni. Ha az egyes állatfajoknál például az életszakasz alapján vagy az évszak alapján különböző adagok vannak érvényben, akkor azokat külön kell nyilvántartani.

A takarmány-összetevőket pontosan meg kell nevezni, a takarmánykeverékek esetében pontosan meg kell adni a típust és a gyártót. A GMO-mentes termelésben való felhasználhatóságot igazoló eredeti dokumentációt vagy annak másolatát a takarmányadagokról szóló leírással együtt kell nyilvántartani.

A mezőgazdasági üzemnek takarmány-nyilvántartást kell vezetnie, mely tartalmazza a felhasznált takarmány származási helyét, beszállító adatait, mennyiségét, fogyását, a felhasználás idejét és célját. A takarmány-nyilvántartást folyamatosan aktualizálni kell.

8.3.5. Méhészetekre vonatkozó speciális követelmények

A méhészetekre, a méhek tartására és takarmányozására vonatkozóan az állatokra, állattartásra, állatok takarmányozására vonatkozó általános követelmények az irányadóak.

A Rendelet alapján a Védjeggyel ellátni kívánt méhészeti termék olyan kaptárból kell, hogy származzon, amely a méhészeti termék kinyerését megelőző legalább egy éven át megfelelt az alábbi feltételeknek:

- a kaptár 5,5 km-es körzetében a nektár- és virágpörforrásokat géntechnológiával nem módosított növények képezik,
- a méhek takarmánya nem tartalmaz GM szervezeteket vagy GM szervezetekből előállított összetevőket.

A méhészkedéssel kapcsolatos speciális dokumentáció (települési önkormányzat jegyzőjének történő bejelentés másolata) rendelkezésre kell, hogy álljon.

8.4. Reklamációk és visszahívások kezelése

A GMO-mentességre vonatkozó reklamációkat az ügyfelek vagy más szervek (hatóságok) részéről, továbbá az önellenőrzési rendszer keretein belüli eltéréseket dokumentálni kell és megfelelő módon ki kell értékelni. Ennek során megfelelő helyesbítő intézkedéseket kell bevezetni.

Arra az esetre, ha forgalomban lévő termékek esetében állapítanak meg eltéréseket, áru-visszahívási rendszernek kell rendelkezésre állnia, amelynek lehetővé kell tennie az ügyfelek tájékoztatását is. Az ellenőrzés során az ellenőrnek lehetősége van megvizsgálni az áru-visszahívási rendszert egy mintán keresztül.

8.5. Szennyeződés kezelése

A Rendelet alapján növényi eredetű élelmiszer csak abban az esetben jelölhető a Védjeggyel, ha a szennyeződés előfordulása véletlenszerű vagy technikailag elkerülhetetlen, a szennyeződést okozó GMO az Európai Unióban forgalomba hozatali engedéllyel rendelkezik és a szennyeződés mértéke nem haladja meg a 0,1%-ot. Több összetevőből álló élelmiszer esetén ezt a határértéket az egyes összetevők tekintetében kell alkalmazni.

A Rendelet alapján takarmány GMO-mentes termelésben csak akkor használható fel, ha a szennyeződés előfordulása véletlenszerű vagy technikailag elkerülhetetlen, a szennyeződést okozó GMO az Európai Unióban forgalomba hozatali engedéllyel rendelkezik és a szennyeződés mértéke nem haladja meg a 0,9%-ot.

Bizonyítani szükséges, hogy a Kérelmező megtette a szükséges lépéseket annak érdekében, hogy a létesítményben ne fordulhasson elő GM takarmányokkal történő szennyezés.

Annak megítéléséhez, hogy a GM szervezetek előfordulása technikailag elkerülhetetlennek vagy véletlennek minősülnek-e, az alábbi szempontokat szükséges ellenőrizni:

- Van-e a létesítménynek szerződéses megállapodása a beszállítóval, a GM szervezetek előfordulásának elkerülésére vonatkozóan?
- Az üzemben megfelelő intézkedéseket tesznek-e annak érdekében, hogy térben és/vagy időben elválasszák egymástól a GM szervezeteket tartalmazó és a GM szervezeteket nem tartalmazó folyamatokat?
- Az olyan harmadik országból származó importáru esetén, ahol nem áll fenn az európai uniós előírások szerinti jelölési kötelezettség, megfelelő intézkedéseket tett-e a létesítmény a GM szervezetek kiküszöbölésére (szerződés, igazolás, laboratóriumi vizsgálat eredménye, mintavételi tervek stb.)?
- Milyen gyakran fordulnak elő GM szervezetek 0,9 % alatt?

Külön figyelmet kell fordítani a nyers növényi anyagok, takarmány-összetevők standard kvantitatív laboratóriumi vizsgálata során arra, hogy a GMO tartalom növényfajonként kerül meghatározásra. Ennek következtében egy nem GM növény esetében is a legcsekélyebb GM szervezetekkel történő szennyeződés (pl. kiporzásból eredő por) befolyásolhatja a vizsgálati eredményt és megalapozatlan kifogást vagy elutasítást eredményezhet.

9. A védjegyhasználat feltételeinek ellenőrzése

Az ellenőrzés alapja az élelmiszerek, és élelmiszer-alapanyagok illetve -összetevők, takarmányok és takarmány-alapanyagok, a létesítmény és a termelési folyamat kockázati besorolása, melyhez jelen fejezet ad szempontokat.

9.1. Összetevők kockázati besorolása

Élelmiszer alapanyagok és - összetevők tekintetében a tanúsítás során meg kell különböztetni kockázatmentes és kockázatos anyagokat.

9.1.1. *Kockázatmentes anyagok*

Kockázatmentes anyagok azok az anyagok, amelyek géntechnológiai módosításra természetüknél fogva alkalmatlan alapanyagok, pl. ásványi anyagok; olyan növényekből származó anyagok, vagy amelyeknek jelenleg sehol a világon nem létezik genetikailag módosított változata.

9.1.2. *Kockázatos anyagok*

- Olyan növényi eredetű anyagok, melyeknek GM fajtája engedélyezett az európai unióban (például: kukorica, szója, gyapot, repce, cukorrépa).
- Olyan növényi eredetű anyagok, melyeknek GM fajtája nem engedélyezett az európai unióban, de megjelennek az Európai Unió Élelmiszer- és Takarmánybiztonsági Riasztási Rendszerében (RASFF:) (például: rizs, papaya, búza, len).
A honlap elérhetősége: http://ec.europa.eu/food/dyna/gm_register/index_en.cfm
- Állati eredetű alapanyagok.
- Enzimek, adalékanyagok.

9.2. Létesítmények és tevékenységek kockázati besorolása

Az alábbi kockázati besorolások és az ezek alapján megállapított ellenőrzések a Használókra, létesítményekre és tevékenységekre vonatkoznak.

Magyarországon a növénytermesztéssel foglalkozó létesítmények esetén a GM anyagokkal történő szennyezés kockázata minimális (0 kockázati besorolás), tekintettel arra, hogy Magyarországon GM növényfajta/hibrid köztermesztésben történő felhasználása, a hatályos jogi szabályozás alapján nem engedélyezett.

A létesítmények és a tevékenységek kockázati besorolása az alábbi, 2. táblázatban látható.

	Mezőgazdasági termelés Állattartás ¹	Feldolgozás		Kereskedelem, tárolás, szállítás (együtt: folyamat) ⁴	
		Takarmány-előállítás ²	Élelmiszer-előállítás ³		
Kockázati besorolás	0 (minimális kockázatú létesítmény)	<p>Ha az állatok takarmányozására felhasznált és a létesítményben tárolt takarmány(ok) vagy takarmány alapanyag(ok) kizárólag* olyan(ok):</p> <ul style="list-style-type: none"> - amely(ek)nek nem létezik GM fajtája, VAGY - amely(ek)nek létezik GM fajtája, de az Magyarországon és az adott takarmány, vagy takarmány-alapanyag származási országában termesztésre és kereskedelmi forgalomban nem engedélyezett, VAGY - amely(ek) független akkreditált tanúsító szervezet által igazoltan GMO-mentes termelésben felhasználhatóak. <p>* Elkülönítés kérdése nem releváns, mert GM takarmány, vagy GM takarmány alapanyag nem használható fel az állatok takarmányozására.</p>	<p>Ha a létesítményben előállított takarmány(ok) vagy takarmány alapanyag(ok) kizárólag* olyan(ok):</p> <ul style="list-style-type: none"> - amely(ek)nek nem létezik GM fajtája, VAGY - amely(ek)nek létezik GM fajtája, de az Magyarországon és az adott takarmány, vagy takarmány-alapanyag származási országában termesztésre és kereskedelmi forgalomban nem engedélyezett, VAGY - amely(ek) esetén a felhasznált növényi anyagok független akkreditált tanúsító szervezet által igazoltan GMO-mentes termelésben felhasználhatóak. <p>* Elkülönítés kérdése nem releváns, mert GM takarmány, vagy GM takarmány alapanyag nem állítható elő a létesítményben.</p>	<p>Ha kizárólag* olyan alapanyag(ok) kerül(nek) felhasználásra, feldolgozásra,:</p> <ul style="list-style-type: none"> - amely(ek) kockázatmentes anyagok (9.1.1. fejezet), VAGY - amely(ek) kockázatos anyagok, és amely(ek)nek létezik GM fajtája, de az nem kapott az élelmiszer származási országában vagy Magyarországon forgalomba hozatali engedélyt, VAGY - amely(ek) GMO-mentességét független akkreditált tanúsító szervezet igazolta. <p>* Elkülönítés kérdése nem releváns, mert GM élelmiszer, vagy GM élelmiszer alapanyag nem állítható elő a létesítményben.</p>	<p>Ha a folyamat kizárólag* az alábbi anyagokat érinti:</p> <ul style="list-style-type: none"> - kockázatmentes anyagok, VAGY - olyan növényi eredetű kockázatos anyagok, amelyek GM változata Magyarországon nem forgalmazható, VAGY - a GMO-mentes termelésben felhasználható takarmány(ok), VAGY - független akkreditált tanúsító szervezet által igazoltan GMO-mentes termelésben felhasználható anyag(ok). <p>* Elkülönítés kérdése nem releváns, mert GM élelmiszer/takarmányt nem érinti a folyamat.</p>
	1 (alacsony kockázatú létesítmény)	<p>Ha az állatok takarmányozására felhasznált és a létesítményben tárolt takarmány(ok) vagy takarmány alapanyag(ok) kizárólag*:</p> <ul style="list-style-type: none"> - olyan országból származ(nak), ahol az adott növény GM fajtáját termesztik, de GMO-mentes termelésből származik, ÉS - ez a beszerzési dokumentáción egyértelműen feltüntetésre került. <p>* Elkülönítés kérdése nem releváns, mert GM takarmány, vagy GM takarmány alapanyag nem használható fel a létesítményben.</p>	<p>Ha a GM és GMO-mentes termelésben felhasználható takarmány előállítása:</p> <ul style="list-style-type: none"> - egymástól elkülönített helyiségben történik, ÉS - megfelelő intézkedések vannak érvényben arra vonatkozóan, hogy a GM takarmány és a GMO-mentes termelésben felhasználható takarmány keveredését minimalizálják. 	<p>1. Ha a létesítményben feldolgozott, felhasznált kockázatos anyag kategóriába tartozó növényi alapanyagok az 1829/2003/EK rendelet alapján nem jelöléskötelesek.</p> <p>VAGY</p> <p>2. Ha a létesítményben feldolgoznak:</p> <ul style="list-style-type: none"> - kockázatos anyag kategóriába tartozó növényi alapanyagokat is, amelyek az 1829/2003/EK rendelet alapján jelöléskötelesek, ÉS - a feldolgozás helyszíne megfelelően elkülönített a GMO-mentes termelés helyszínétől, ÉS - a szennyeződés megakadályozható. 	<p>Ha létesítményben:</p> <ul style="list-style-type: none"> - tárolnak vagy szállítanak GM szervezeteket is, ÉS - ez egymástól elkülönített helyiségben vagy üzemrészben történik, ÉS - a szennyeződés elkerülésére megfelelő intézkedések vannak érvényben.

2. táblázat

¹ Állattartással vagy méhészkedéssel foglalkozó létesítmények kockázati besorolása során csak a **teljes létesítmény, üzem vagy jól elkülönített egység egyben történő tanúsítása lehetséges**. A kockázati besorolási szempontokat minden egyes Védjeggyel ellátott termékben alapanyagként felhasznált állati eredetű termék szempontjából vizsgálni kell, és a besorolást el kell végezni.

² A besorolás állandó helyű és mobil takarmánykeverőkre egyaránt vonatkozik. Amennyiben a létesítményben nincs elkülönített tárolási helyszín a GMO-mentes termelésben felhasználható és a GM alapanyagok átvételére, vagy ha a GMO-mentes termelés aránya, volumene a hagyományos termeléshez képest kicsi, akkor a szemlék és a mintavételek gyakoriságát növelni kell.

³ A kockázatos növényi eredetű anyagokból az elfogadott mintavételi terv alapján mintát kell vételezni. A Tanúsító Szervezet további mintavételeket is előírhat.

⁴ **Ez az oszlop az ömlesztett, nem csomagolt, nyitott vagy könnyen sérülő csomagolásban tárolt és szállított termékekre vonatkozik**. A felhasznált takarmány és a GMO-mentes élelmiszer tárolási és szállítási folyamatait az elfogadott mintavételi terv alapján ellenőrizni kell. A kockázatos növényi eredetű anyagokból az elfogadott mintavételi terv alapján mintát kell vételezni a tárolás helyén és a szállítóeszközben. A Tanúsító Szervezet további mintavételeket is előírhat.

	Mezőgazdasági termelés Állattartás ⁵	Feldolgozás		Kereskedelem, tárolás, szállítás ⁸	
		Takarmány-előállítás ⁶	Élelmiszer-előállítás ⁷		
Kockázati besorolás	2 (közepes kockázatú létesítmény)	Ha a létesítményen belül egymáshoz közel zajlik az állatok takarmányozása, keverés, tárolás, belső szállítás, ÉS - a különböző takarmányok keveredésének esélye magas, ÉS - megfelelő intézkedésekkel a GM takarmány és a GMO-mentes termelésben felhasználható takarmány keveredését minimalizálják.	Ha a GM és GMO-mentes termelésben felhasználható takarmány előállítása: - egymástól nem elkülönített helyiségben történik, ÉS - megfelelő intézkedésekkel a GM takarmány és a GMO-mentes termelésben felhasználható takarmány keveredését minimalizálják.	Ha a létesítményben feldolgoznak: - kockázatos anyag kategóriába tartozó növényi alapanyagokat is, amelyek az 1829/2003/EK rendelet alapján jelöléskötelesek, ÉS/VAGY - nem GMO-mentes termelésből származó állati eredetű alapanyagokat is, ÉS - a keveredés lehetőségét megfelelő intézkedésekkel minimalizálják.	Ha a létesítményben: - tárolnak vagy szállítanak GM szervezeteket is, ÉS - a tárolás és a szállítás egymástól nem elkülönítetten történik, ÉS - a szennyeződés elkerülésére megfelelő intézkedések vannak érvényben.
	3 (magas kockázatú létesítmény)	Ha a GM takarmány és a GMO-mentes termelésben felhasználható takarmány: - keveredésének esélye magas, ÉS - nincsenek megfelelő intézkedések hatályban a keveredés megakadályozására. Magas kockázatú létesítmények nem tanúsíthatóak.	Ha a létesítményben előállított GM takarmány és a GMO-mentes termelésben felhasználható takarmány: - keveredésének esélye magas, ÉS - nincsenek megfelelő intézkedések hatályban a keveredés megakadályozására. Magas kockázatú létesítmények nem tanúsíthatóak.	Ha a létesítményben feldolgoznak: - kockázatos anyag kategóriába tartozó növényi alapanyagokat is, amelyek az 1829/2003/EK rendelet alapján jelöléskötelesek, ÉS/VAGY - nem GMO-mentes termelésből származó állati eredetű alapanyagokat, ÉS - a keveredés kiküszöbölésére nincs intézkedés bevezetve. Magas kockázatú létesítmények nem tanúsíthatóak.	Ha a létesítményben: - tárolnak vagy szállítanak GM szervezeteket is, ÉS - a keveredés esélye magas, ÉS - a szennyeződés elkerülésére megfelelő intézkedések nincsenek érvényben. Magas kockázatú létesítmények nem tanúsíthatóak.

2. táblázat

⁵ Állattartással vagy méhészkedéssel foglalkozó létesítmények kockázati besorolása során csak a teljes létesítmény, üzem vagy jól elkülönített egység egyben történő tanúsítása lehetséges. A kockázati besorolási szempontokat minden egyes Védjeggyel ellátott termékben alapanyagként felhasznált állati eredetű termék szempontjából vizsgálni kell, és a besorolást el kell végezni.

⁶ A besorolás állandó helyű és mobil takarmánykeverőkre egyaránt vonatkozik. Amennyiben a létesítményben nincs elkülönített tárolási helyszín a GMO-mentes termelésben felhasználható és a GM alapanyagok átvételére, vagy ha a GMO-mentes termelés aránya, volumene a hagyományos termeléshez képest kicsi, akkor a szemlék és a mintavételek gyakoriságát növelni kell.

⁷ A kockázatos növényi eredetű anyagokból az elfogadott mintavételi terv alapján mintát kell vételezni. A Tanúsító Szervezet további mintavételeket is előírhat

⁸ Ez az oszlop az ömlesztett, nem csomagolt, nyitott vagy könnyen sérülő csomagolásban tárolt és szállított termékekre vonatkozik. A felhasznált takarmány és a GMO-mentes élelmiszer tárolási és szállítási folyamatait az elfogadott mintavételi terv alapján ellenőrizni kell. A kockázatos növényi eredetű anyagokból az elfogadott mintavételi terv alapján mintát kell vételezni a tárolás helyén és a szállítóeszközben. A Tanúsító Szervezet további mintavételeket is előírhat.

A méhészet közepes kockázatúnak minősül abban az esetben, ha a kaptárok az országhatárhoz 5,5 km-nél közelebb esnek és az adott szomszédos országban a GMO-termesztés engedélyezett.

9.3. Mintavételi gyakoriság

Az önellenőrzési rendszer keretében, a kockázati osztályba sorolás alapján a Használó mintát vesz azokból a felhasználásra szánt alapanyagokból, adalékanyagokból, enzimekből, aromákból, technológiai segédanyagokból, amelyek esetében a GMO tartalom laboratóriumi vizsgálata technikailag értelmezhető (olyan növényi eredetű termékek, melyeknek létezik géntechnológiával módosított fajtája). Az önellenőrzési rendszer keretében született elemzési eredményeket kérésre az ellenőr rendelkezésére kell bocsátani.

A mintavételezés a Nemzeti Élelmiszerlánc-biztonsági Hivatal géntechnológiával módosított szervezetekre vonatkozó mintavételi útmutatója alapján történik. A mintákat a beszállító és az átvevő együtt vételezi, a mintavételről jegyzőkönyv készül.

A mintákat elsősorban összetett takarmányokból, kockázatos takarmány-alapanyagokból és kockázatos növényi eredetű élelmiszer alapanyagokból kell venni. A mintavételezési gyakoriság a következők szerint alakul (3. és 4. számú táblázat):

Takarmány			
Terület Kockázati besorolás	Kockázatos növényi alapanyag	Takarmánygyártó (takarmánykeverék)	Tárolás, szállítás
0	Szűrőpróbaszerűen	1 / 10.000 t	Szűrőpróbaszerűen
1	1 / 10.000 t	1 / 2.000 t min. évente 6 x	1 / 10.000 t
2,3	1 / 10.000 t	1 / 2.000 t min. évente 6 x	1 / 10.000 t

3. számú táblázat: A takarmány mintavételezési gyakorisága

Élelmiszer			
Terület Kockázati besorolás	Kockázatmentes növényi alapanyagok	Kockázatos növényi alapanyagok	Feldolgozott termék
0	évente 1x	Minden beszerzés	évente 1 x
1	évente 1x	Minden beszerzés	évente 3 x
2,3	évente 1x	Minden beszerzés	évente 6 x

4. számú táblázat: Az élelmiszer mintavételezési gyakorisága

Az ellenőr minden tanúsító és felülvizsgálati audit vagy szemle során vehet mintákat a kockázati besorolás figyelembevételével, és beküldheti azokat laboratóriumi vizsgálatra.

10. A jogosulatlan védjegyhasználattal szembeni fellépés rendje

A jogosulatlan védjegyhasználattal szemben a Védjegyjogosult és a Tanúsító Szervezet jogosult fellépni. A Védjegyjogosult és a Tanúsító Szervezet köteles mindent megtenni a jogosulatlan védjegyhasználat megszüntetésére, az ebből fakadó jogi és vagyoni jellegű következmények érvényesítésére. Használó szóban vagy írásban tájékoztathatja a Védjegyjogosultat és a Tanúsító Szervezetet, amennyiben tudomására jut a jogosulatlan védjegyhasználat.

Jogosulatlan védjegyhasználat esetén a Védjegyjogosult a védjegyek és a földrajzi árujelzők oltalmáról szóló 1997. évi XI. törvény szerint jár el.

11. A védjegy és jó-hírnevének fejlesztése

A Védjegyjogosult által létrehozott Munkacsoport, mely magába foglalja a Tanúsító Szervezet tagjait is tervet készít a tanúsító védjegy népszerűsítésére és jó-hírnevének fejlesztésére. Ennek középpontjában olyan kampányokat helyeznek, melyek lehetővé teszik a tanúsító védjegy, a fogyasztók és a termelők körében történő bevezetését, ismertségének és jó-hírnevének fejlesztését. A kampányban a Védjegyhasználati Szerződés alapján jogosult védjegyhasználók vehetnek részt.

1. melléklet: Követelmények listája

Az alábbi követelménylista egy segédletként szolgál, amely a Rendelet és Védjegyszabályzatban előírt követelmények listába rendezett felsorolását tartalmazza. Célja, hogy segítséget nyújtson az 7.3.6. pontban részletezett értékelés elvégzéséhez. A Használónak a Rendeletben és a Védjegyszabályzatban előírtaknak kell megfelelnie. Az alábbi lista egyes követelményei más követelményekkel, illetve a Rendeletben és a Védjegyszabályzatban leírtakkal együttesen értelmezendők.

A Melléklet A. része a Rendeletben előírt követelményeket tartalmazza, amelyek értékelése igen/nem /nem releváns lehet.

A Melléklet B. része a Védjegyszabályzatban előírt részletesebb követelményeket tartalmazza, amelyek értékelése a Védjegyszabályzat 2. számú táblázatában foglalt „minősítési fokozatok” alapján A/B/C/N.R./X lehet.

Követelmények		Minősítés (igen, nem, nem releváns)
A. rész: A Rendelet alapján		
1.	<i>GMO-mentes termelésben felhasználható egyetlen összetevőből álló <u>növényi eredetű termék</u> GM fajtája termesztési vagy forgalomba hozatali engedély tárgyát képezte vagy képezi az Európai Unióban [R 3. § (1)].</i>	
2.	<i>A Védjeggyel ellátni kívánt vagy ellátott <u>hús, tojás és hal, illetve az ezekből származó feldolgozott élelmiszer</u> táplálkozásában nyomonkövethető állattól származik [R 3. § (3) a)].</i>	
3.	<i>A Védjeggyel ellátni kívánt vagy ellátott <u>élelmiszer</u> az 1829/2003/EK rendelet és a 1830/2003/EK rendelet alapján nem jelölésköteles [R 3. § (3) b)].</i>	
4.	<i>A Védjeggyel ellátni kívánt vagy ellátott <u>élelmiszer</u> előállításához felhasznált élelmiszer-adalékanyag, technológiai segédanyag, enzim a 834/2007/EK rendelet, valamint a 889/2008/EK rendelet alapján ökológiai élelmiszer előállításához felhasználható [R 3. § (5) a)-b)].</i>	
5.	<i>A Védjeggyel ellátott vagy ellátni kívánt <u>növényi eredetű élelmiszer</u> Európai Unióban forgalomba hozatali engedéllyel rendelkező GMO-t legfeljebb 0,1%-ban tartalmaz és annak előfordulása véletlen vagy technikailag elkerülhetetlen [R 4. § (1)].</i>	
6.	<i>A <u>állatok takarmánya</u> GMO-mentes termelésben felhasználó, azaz az Európai Unióban forgalomba hozatali engedéllyel rendelkező GMO-t legfeljebb 0,9 %-ban tartalmaz, és annak előfordulása véletlen vagy technikailag elkerülhetetlen [R 2. § (1) d)].</i>	
7.	<i>A termelés során betartják az állatok takarmányozására vonatkozó előírásokat és átállási időket [R 5. §].</i>	

8.	A Védjeggyel ellátni kívánt vagy ellátott méhészeti termék olyan kaptárból származik, amelynek 5,5 km-es körzetében a méhészeti termék kinyerését megelőző legalább egy éven át a nektár- és virágporforrásokat géntechnológiával nem módosított növények képezik [R 6. § a)].	
9.	A Védjeggyel ellátni kívánt vagy ellátott méhészeti termék olyan kaptárból származik, amelyben a méhészeti termék kinyerését megelőző legalább egy éven át a méheket GMO-mentes termelésben felhasználható takarmánnyal takarmányozták [R 6. § b)].	

Követelmények		Minősítés (A/B/C/N.R./X)
B. rész: Védjegyszabályzat alapján		
8.2. pontban foglaltaknak megfelelően (a releváns rész kitöltésével)		
1.	A létesítményben rendelkezésre áll létesítmény leírás.	
2.	A létesítmény leírás tartalmazza a(z)	
	<ul style="list-style-type: none"> a létesítményben előállított, tárolt, szállított és kezelt valamennyi nyersanyag, alapanyag és takarmány, valamint adalékanyag, enzim, aroma, technológiai segédanyag nevét, terméklapját, 	
	<ul style="list-style-type: none"> beszállítók listáját, 	
	<ul style="list-style-type: none"> gyártósorok felsorolását, megnevezését, leírását, 	
	<ul style="list-style-type: none"> GMO-mentes termelési folyamatba bevont alvállalkozók / bérfeldolgozók felsorolását és szerepük, tevékenységük leírását, 	
	<ul style="list-style-type: none"> a Védjeggyel ellátni kívánt vagy ellátott termékek/GMO-mentes termelésben felhasználható termékek gyártmánylapjait/receptúráit, kiegészítve a receptúrákat, receptúramódosításokat jóváhagyó kinevezett felelősök nevével, 	
	<ul style="list-style-type: none"> minden telephely, gyártási hely és gyártósor bemutatását, ideértve az adott esetben kiszervezett gyártási folyamatokat is, 	
	<ul style="list-style-type: none"> GM takarmányok, takarmány alapanyagok és élelmiszer alapanyagok (potenciális) belépési pontjait. 	
3.	Védjeggyel ellátni kívánt és hagyományos élelmiszerek egy létesítményben történő előállítása és tárolása esetében áttekintő üzemrajz leírása rendelkezésre áll.	
4.	Géntechnológiával nem módosított takarmány és GM takarmány egy létesítményben történő előállítása, tárolása, feldolgozása vagy felhasználása esetén üzemi áttekintő rajzzal rendelkeznek.	
5.	A létesítményben rendelkezésre áll az üzemi struktúrára vonatkozó leírás.	

6.	A szervezeti ábra tartalmazza a felelősségi köröket és a helyettesítések szabályozását.	
7.	A dolgozók nyilvántartása teljes körű.	
8.	A dolgozók nyilvántartása alapján megállapítható, hogy ki felel a védjeggyel ellátni kívánt vagy ellátott/GMO-mentes termelésben felhasználható termék előállításáért.	
9.	A dolgozók ismerik a felelősségi körüket.	
10.	A létesítményben önellenőrzési rendszer működik.	
11.	A nyilvántartások jól olvashatóak és hitelesek.	
12.	A nyilvántartások utólagos módosítása kizárható.	
13.	A termékdokumentációk jogszabályi követelményeknek megfelelő tárolása megoldott.	
14.	A létesítmény rendelkezik kockázatelemzés alapján készített laboratóriumi vizsgálati tervvel.	
15.	A létesítmény pozitív laboratóriumi vizsgálati eredmény esetén rendelkezik eljárással.	
16.	A létesítmény rendelkezik GM szervezetekre vonatkozó mintavételi tervvel.	
17.	A létesítmény rendelkezik a GM szervezettel való véletlen és technikailag elkerülhetetlen szennyeződések okainak elhárítására vonatkozó intézkedési tervvel.	
18.	A létesítmény a GMO-mentesség céljából bevezetett intézkedések hatékonyságát rendszeresen ellenőrzi.	
19.	A létesítményben dolgozók rendszeres oktatásban részesülnek a GMO-mentes rendszer követelményeiről és az azzal kapcsolatos üzemi folyamatokról.	
20.	Az oktatás dokumentálva van.	
21.	Az oktatások dokumentációjában fel van tüntetve a tartalom, a résztvevők listája, az oktatás időpontja, az oktatás helyszíne és az oktatók megnevezése.	
8.3. pontban foglaltaknak megfelelően (a releváns rész kitöltésével)		
22.	A létesítményben olyan nyomon követési rendszer van használatban, amely biztosítja a létesítményben megtalálható összes Védjeggyel ellátni kívánt vagy ellátott termék/a GMO-mentes termelésben felhasználható takarmány és takarmány-alapanyag/ a GMO-mentes termelésben felhasználható takarmánnyal etetett élőállat azonnali egyértelmű azonosítását.	
23.	A már nem az üzemben található termékek egy munkanapon belül visszakövethetőek.	

24.	A már nem az állattartó telepen található élőállatok egy munkanapon belül visszakövethetők.	
25.	A nyomon követési rendszer alkalmas olyan mennyiségi kimutatások és kiértékelések készítésére, amelyek lehetővé teszik az áruáramlásokra és azok helyállóságára vonatkozó következtetések levonását.	
26.	Az áruátvétel során ellenőrzésre kerül a termék dokumentációja, mely igazolja a GMO-mentességet.	
27.	A GMO-mentes termelés és a hagyományos termelés térben elkülönítve zajlik (pl. az állattartó telepen belül ólanként eltérő a termelési mód).	
28.	A GMO-mentes termelés és a hagyományos termelés időben elkülönítve zajlik (pl. megfelelő intézkedések biztosítják, hogy a technikailag elkerülhetetlen minimumra csökkenjen a GM anyagok átszennyeződése).	
29.	A GMO-mentes termékek/GMO-mentes termelésben felhasználható termékek tárolása és a nem GMO-mentes termékek tárolása elkülönített.	
30.	Időbeli elkülönítés esetén az átszennyeződés elkerülésére vonatkozó intézkedések dokumentálva vannak, betartásukról nyilvántartás készül.	
31.	Az állati eredetű élelmiszereknél a hagyományos és a GMO-mentes termékek elkülönítve vannak.	
32.	A létesítményben tartott minden állatfaj minden egyedéről nyilvántartás áll rendelkezésre.	
33.	Az állatok a GMO-mentes termelés szabályainak megfelelően vannak takarmányozva.	
34.	Az állatállományról készített nyilvántartásban minden állatfaj esetében fel vannak tüntetve a takarmányadagok.	
35.	Ha az egyes állatfajoknál (például az életszakasz alapján vagy az évszak alapján) különböző adagok vannak érvényben, akkor azokról külön nyilvántartás áll rendelkezésre.	
36.	A takarmány-összetevők megnevezése pontos (típus, gyártó fel van tüntetve.)	
37.	A GMO-mentes termelésben felhasználhatóságot igazoló eredeti dokumentáció vagy annak másolata a takarmányadagokról szóló leírással együtt van nyilvántartva.	

38.	A takarmány-nyilvántartás tartalmazza a felhasznált takarmány származási helyét, beszállító adatait, mennyiségét, fogyasztát, a felhasználás idejét és célját.	
39.	A takarmány-nyilvántartást folyamatosan aktualizálják.	
40.	A méhészkedéssel kapcsolatos speciális dokumentációk rendelkezésre állnak.	
8.4. pontban foglaltaknak megfelelően		
41.	A GMO-mentességre vonatkozó reklamációk dokumentációja és kiértékelése megfelelő.	
42.	Reklamáció esetén megfelelő helyesbítő intézkedések kerülnek bevezetésre.	
43.	Rendelkezésre áll áru-visszahívási/takarmány-visszahívási rendszer.	
44.	Az áru-visszahívási rendszer alkalmas az ügyfelek tájékoztatására.	